

· 银川月度 ·

经济指标手册

(2022.08)

月度经济指标手册

2022年1-8月

银川市统计局 编
国家统计局银川调查队



银川市统计局
国家统计局银川调查队

编

说 明

1、本册资料仅供内部参考使用。统计口径凡未标注的,均为“地区”口径,含三区(兴庆区、西夏区、金凤区)、两县(永宁、贺兰)和一市(灵武市),包括行政区划内中央、自治区属在银单位。

2、本月报中工业增加值增速为价格指数缩减后增速。

3、金融机构存、贷款增长速度是与上年同期相比。

4、物价指数本月数是以上年同月为100,累计比是以上年同期为100。

银川这十年

——党的十八大以来经济社会发展成就

党的十八大以来,习近平总书记两次视察宁夏,向全党发出了“社会主义是干出来的”的伟大号召,寄予宁夏“确保与全国同步建成全面小康社会”的殷切期望。银川市深入学习贯彻总书记视察宁夏重要讲话精神和重要指示要求,团结带领广大党员干部群众解放思想、改革创新,与全国一道如期打赢脱贫攻坚战、如期全面建成小康社会、高质量发展提质增效、人民生活稳步改善、民族团结硕果累累、党的建设全面加强,各项事业取得令人振奋的新成效。

经济更加发展,发展质量和效益显著提高

十年来,银川市深入贯彻落实习近平总书记“加快转变经济发展方式”的重要指示精神,完整准确全面贯彻新发展理念,大力推进供给侧结构性改革。主动转观念正导向、调结构换动能,动力结构、产业结构、财税结构显著优化,经济社会高质量发展。

(一)经济总量不断壮大。这十年,在转向高质量发展进程中,不断创新和完善宏观调控,经济发展既保持了量的合理增长,也实现了质的稳步提升。地区生产总值由2012年的1063.72亿元跃升至2021年的2262.95亿元,经济总量实现翻一番的目标,十年年均增长7.6%,分别高于全国、全区0.9和0.1个百分点。占全区的经济比重从49.9%上升到50%,经济总量稳居全区五地市首位,对全区经济增长的贡献率超50%,充分发挥了首府城市示范引领、辐射带动、服务保障作用。人均地区生产总值从2012年的4.89万元增长到2021年的7.88万元,十年年均增速4.1%。2021年,人均地区生产总值高于全区平均水平1.62万元。

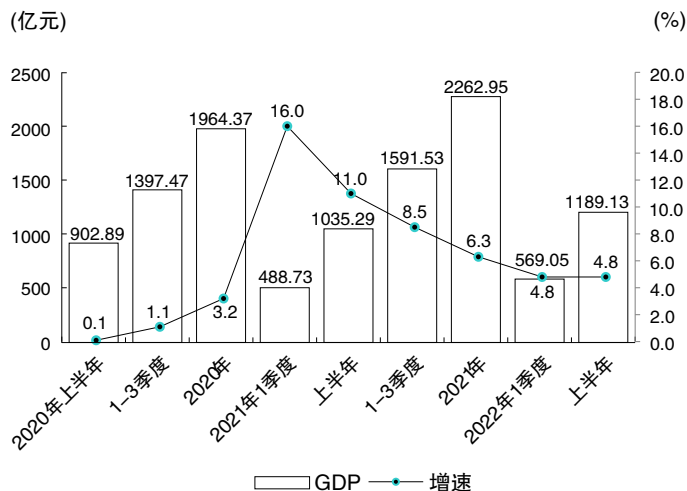
(二)经济结构不断优化。全市始终贯彻新发展理念,着力转变经济发展方式,优化经济发展结构,产业结构逐步优化,发展动力不断调新,三次产业结构由2012年的4.5:48.6:46.9调整为2021年的3.7:45.4:50.9,逐步形成了“一产优化、二产壮大、三产活跃”的产业发展模式,经济发展更趋协调。

(三) 对外贸易不断扩大。这十年,先后成功举办(承办)2021“中国旅游文化周”活动、第五届中阿博览会、跨境电商高峰论坛、智慧城市峰会。“13+1”陆海新通道专列首发,中欧班列、卡车班列常态化运行,宁夏首单跨境电商B2B出口货物离境。十年累计实现进出口贸易总额1669.49亿元,十年年均增长4.4%。2021年,全市进出口总额同比增长109.7%,分别高于全国、全区88.3和36.3个百分点。其中,出口增长141.8%,进口增长27.7%。贸易顺差86.86亿元,结构更趋优化。

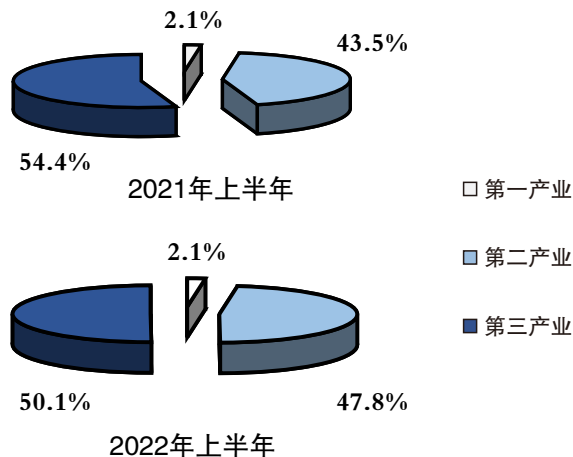
(四) 新业态蓬勃发展。这十年,以网络零售为代表的电子商务作为促进经济增长的新动力,提质增效的新引擎,大众创业万众创新的新路径,服务民生的新方式快速发展,加快培育电子商务市场主体,推动农村电子商务发展,推进跨境电子商务发展。全市限额以上单位通过公共网络实现的商品零售额由2012年的“无”增加至2021年的9.92亿元,占限额以上企业(单位)零售额比重为3.0%,有网络销售的企业数量从“无”增加至2021年的22家,其中,纯电商销售企业为6家,实现零售额5.79亿元。邮政业务总量从2012年的29.31亿元增长至2021年的67.99亿元,十年年均增长11.4%。快递业务收入从1.88亿元增长至10.48亿元,十年年均增长24.7%。

(五) 营商环境不断改善。顺利完成616项改革任务,“五权”改革全面展开,“放管服”改革走在全国前列,通过“一枚印章审批管理”“一体式集成审批”“1230”审批三轮改革,完成从“推开一扇门办成一揽子事”向“群众零跑路”转变,2020年、2021年连续两年位列全国营商环境标杆示范城市行列,开办企业、市场监管、执行合同、政务服务等12项指标斩获全国标杆称号。良好的营商环境,激发了市场活力,2021年,全市新登记市场主体5.59万户,同比增33.9%,全市累计在册市场主体33.81万户,同比增长19.8%。规模以上工业中民营工业企业工业增加值同比增长12.8%,快于国有企业7.6个百分点,占规上工业增加值的比重比上年同期提高3.0个百分点。规模以上服务业中民营企业营业收入同比增长13.8%,比上年同期提高15.4个百分点。

地区生产总值及增速

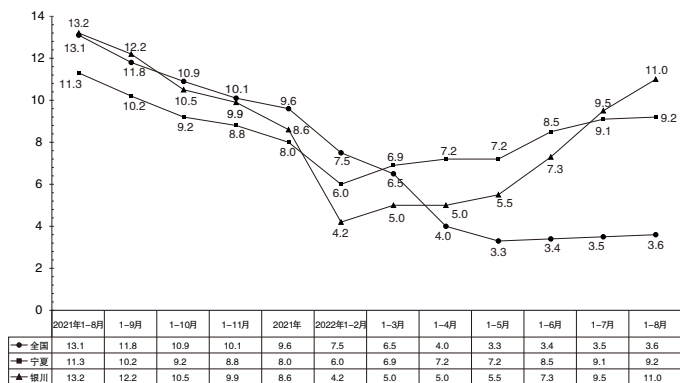


三次产业构成

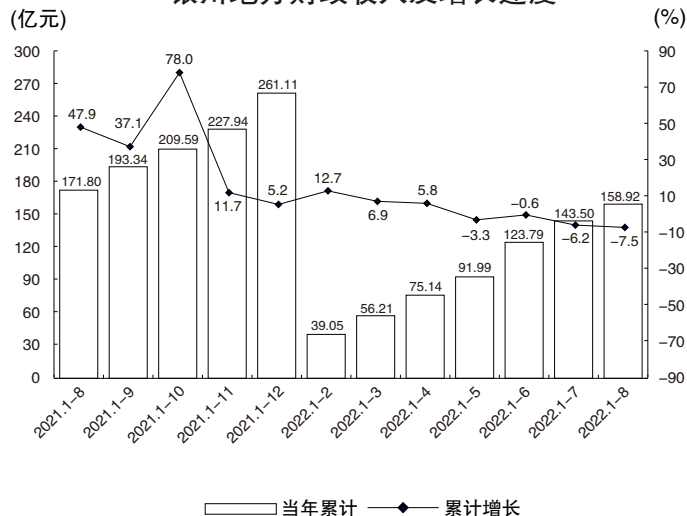


银川市与全国全区规模以上工业增加值增长速度对比

● 全国 ■ 宁夏 ▲ 银川

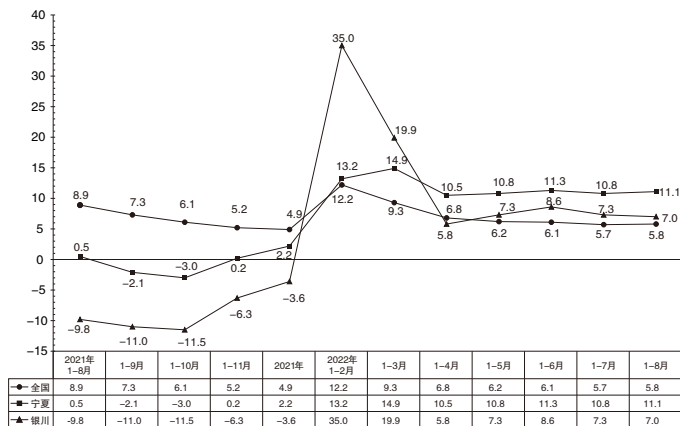


银川地方财政收入及增长速度

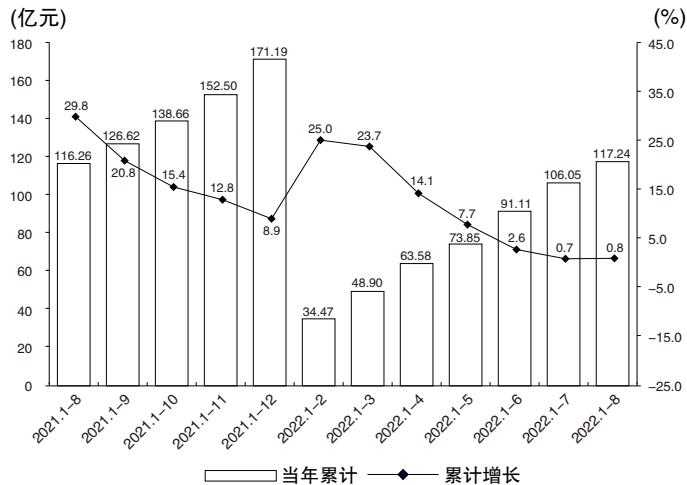


银川市与全国全区固定资产投资增长速度对比

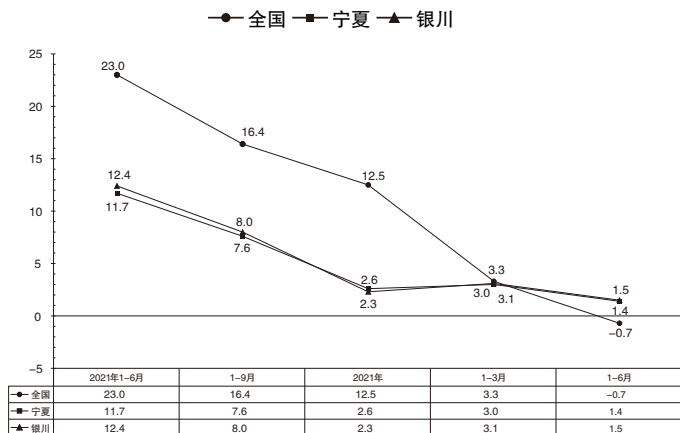
● 全国 ■ 宁夏 ▲ 银川



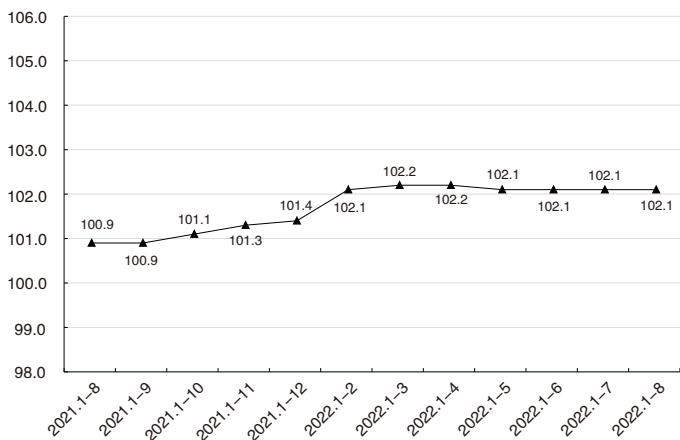
一般公共预算收入及增长速度



银川市与全国全区社会消费品零售总额增长速度对比



当年累计居民消费价格指数



| | 1-8月同比增长% |
|-------------|--------------|
| 一、工业 | |
| 1、规模以上工业增加值 | 11.0 |
| # 大中型工业企业 | 11.9 |
| 小微型工业企业 | |
| # 国有控股企业 | 5.5 |
| (1)按轻重工业分 | |
| 轻工业 | 14.4 |
| 重工业 | 10.7 |
| (2)按经济类型分 | |
| 国有企业 | 6.4 |
| 股份制企业 | 9.6 |
| 外商及港澳台投资企业 | 24.4 |
| 其他经济类型企业 | 81.9 |
| (3)按主要行业分 | |
| 煤炭采选业 | 12.5 |
| 农副食品加工业 | 4.4 |
| 食品制造业 | 2.0 |
| 酒、饮料和精制茶制造业 | -6.6 |
| 纺织业 | -17.0 |
| 纺织服装、服饰业 | 58.6 |

| | 1-8月同比增长% | | |
|---------------|-----------|----------|-----------|
| 石油、煤炭及其他燃料加工业 | | | 12.1 |
| 化学原料及化学制品制造业 | | | 3.5 |
| 医药制造业 | | | 32.8 |
| 非金属矿物制品业 | | | -21.8 |
| 有色金属冶炼及压延加工业 | | | -6.1 |
| 通用设备制造业 | | | 12.8 |
| 电气机械和器材制造业 | | | 13.2 |
| 电力、热力的生产和供应业 | | | 15.3 |
| 2、规模以上工业企业效益 | 单位 | 1-7月 | 同比增长% |
| 企业单位数 | 个 | 449 | - |
| # 亏损企业数 | 个 | 151 | 1.3 |
| 企业亏损面 | % | 33.6 | 提高0.4个百分点 |
| 应收账款 | 万元 | 5747686 | 24.1 |
| 资产总额 | 万元 | 57638737 | 8.8 |
| 负债总额 | 万元 | 35816980 | 6.5 |
| 亏损企业亏损额 | 万元 | 175809 | -23.6 |
| 产成品 | 万元 | 1180218 | 21.3 |
| 营业收入 | 万元 | 25326395 | 42.1 |
| 营业成本 | 万元 | 21003206 | 48.4 |
| 利润总额 | 万元 | 2221061 | 28.9 |

| | 单位 | 1-8月 | 同比增长% |
|------------|------|---------|-------|
| 3、规模以上产销率 | % | 97.7 | 0.3 |
| 4、主要工业产品产量 | | | |
| 大米 | 万吨 | 6.56 | -19.5 |
| 饲料 | 万吨 | 40.62 | 4.2 |
| 乳制品 | 万吨 | 56.42 | 88.2 |
| 味精(谷氨酸钠) | 万吨 | 15.67 | 0.4 |
| 精甲醇 | 万吨 | 670.12 | 15.1 |
| 农用化学肥料 | 万吨 | 45.63 | 16.1 |
| 初级形态塑料 | 万吨 | 262.30 | 16.8 |
| 单晶硅 | 万千克 | 3999.43 | 64.4 |
| 化学药品原药 | 万吨 | 2.73 | 22.6 |
| 水泥 | 万吨 | 244.33 | -29.1 |
| 十种有色金属 | 万吨 | 40.44 | 2.6 |
| 金属切削机床 | 台 | 1795 | 1.9 |
| 变压器 | 万千伏安 | 684.35 | 35.2 |
| 低压开关板 | 面 | 9135 | -20.6 |
| 集成电路 | 万块 | 48.24 | -66.9 |

| | 单位 | 1-8月 | 同比增长% |
|---------------|-------|---------|-------|
| 二、能源 | | | |
| 1、规模以上工业能耗 | 万吨标准煤 | 2860.57 | 6.7 |
| 2、六大高耗能行业耗能 | 万吨标准煤 | 2638.51 | 6.8 |
| 石油、煤炭及其他燃料加工业 | 万吨标准煤 | 616.12 | -2.2 |
| 化学原料和化学制品制造业 | 万吨标准煤 | 1664.49 | 13.6 |
| 非金属矿物制品业 | 万吨标准煤 | 30.30 | -26.8 |
| 黑色金属冶炼和压延加工业 | 万吨标准煤 | 3.64 | 4.5 |
| 有色金属冶炼和压延加工业 | 万吨标准煤 | 166.97 | -2.8 |
| 电力、热力生产和供应业 | 万吨标准煤 | 157.01 | -1.3 |
| 3、主要能源产品消耗量 | | | |
| 工业生产电力消费 | 亿千瓦时 | 254.62 | 6.7 |
| 4、主要能源产品产量 | | | |
| 发电量 | 亿千瓦时 | 717.31 | 7.0 |
| # 火力发电量 | 亿千瓦时 | 661.41 | 7.1 |
| 风力发电量 | 亿千瓦时 | 21.52 | -17.4 |
| 太阳能发电量 | 亿千瓦时 | 34.39 | 28.2 |
| 焦炭 | 万吨 | 392.99 | 30.9 |

| | 单位 | 1-8月 | 同比增长% |
|-----------------|------|---------|-------|
| 三、固定资产投资 | | | |
| 固定资产投资 | 万元 | | 7.0 |
| 房地产开发投资 | 万元 | 1906269 | -13.1 |
| # 住宅 | 万元 | 1368387 | -12.2 |
| 办公楼 | 万元 | 17596 | 27.0 |
| 商业营业用房 | 万元 | 196271 | -25.8 |
| 其他 | 万元 | 324015 | -9.3 |
| 商品房施工面积 | 万平方米 | 3253.66 | -9.0 |
| # 住宅 | 万平方米 | 2149.78 | -7.4 |
| 商品房竣工面积 | 万平方米 | 118.73 | -41.7 |
| # 住宅 | 万平方米 | 96.48 | -29.5 |
| 商品房销售面积 | 万平方米 | 295.82 | -28.3 |
| # 住宅 | 万平方米 | 268.67 | -23.5 |
| 商品房销售额 | 万元 | 2446788 | -24.4 |
| # 住宅 | 万元 | 2232161 | -23.2 |

| | 单位 | 1-8月 | 同比增长% |
|----------------|----|---------|-------|
| 四、内贸、外贸 | | | |
| 限额以上贸易业零售额 | 万元 | 2485718 | 8.2 |
| # 批发零售业 | 万元 | 2431883 | 8.4 |
| # 粮油、食品类 | 万元 | 315724 | 5.0 |
| 烟酒类 | 万元 | 58894 | 29.6 |
| 服装、鞋帽、针纺织品类 | 万元 | 121156 | 3.4 |
| 金银珠宝类 | 万元 | 47820 | -5.2 |
| 日用品类 | 万元 | 55524 | 22.3 |
| 家用电器和音像器材类 | 万元 | 94008 | 2.1 |
| 中西药品类 | 万元 | 54946 | 1.7 |
| 文化办公用品类 | 万元 | 8353 | -17.3 |
| 石油及制品类 | 万元 | 731695 | 19.1 |
| 汽车类 | 万元 | 849619 | 2.8 |
| # 住宿和餐饮业 | 万元 | 53835 | 2.2 |
| 住宿餐饮营业额 | 万元 | 87453 | 3.1 |
| # 客房收入 | 万元 | 25068 | -10.4 |
| 餐费收入 | 万元 | 51782 | 0.7 |
| 进出口总额 | 万元 | 1020781 | 75.5 |
| # 进口总额 | 万元 | 189021 | 37.1 |
| 出口总额 | 万元 | 831760 | 87.4 |

| | 单位 | 1-8月 | 同比增长% |
|----------------|----|---------|-------|
| 五、财政、金融 | | | |
| 1、财政 | | | |
| 地方财政收入 | 万元 | 1589233 | -7.5 |
| # 一般公共预算收入 | 万元 | 1172416 | 0.8 |
| # 税收收入 | 万元 | 811195 | -8.1 |
| 增值税 | 万元 | 227473 | -29.8 |
| 企业所得税 | 万元 | 114391 | 30.9 |
| 个人所得税 | 万元 | 30026 | -51.0 |
| 城市维护建设税 | 万元 | 107408 | 36.5 |
| 房产税 | 万元 | 62155 | 27.2 |
| 印花稅 | 万元 | 32938 | 15.7 |
| 城镇土地使用税 | 万元 | 40705 | 10.7 |
| 土地增值税 | 万元 | 50080 | -6.5 |
| 车船税 | 万元 | 22051 | 10.7 |
| 耕地占用税 | 万元 | 14477 | 24.0 |
| 契税 | 万元 | 105637 | -17.7 |
| 环境保护税 | 万元 | 3851 | 4.5 |
| # 非税收入 | 万元 | 361221 | 29.1 |
| # 政府性基金收入 | 万元 | 410479 | -26.1 |

| | 单位 | 1-8月 | 同比增长% |
|-------------|----|----------|-------|
| 地方财政支出 | 万元 | 2840544 | 21.5 |
| 一般公共预算支出 | 万元 | 2521049 | 25.2 |
| # 一般公共服务支出 | 万元 | 183614 | 14.7 |
| 公共安全支出 | 万元 | 93477 | 35.2 |
| 教育支出 | 万元 | 315212 | 38.7 |
| 科学技术支出 | 万元 | 42661 | -5.7 |
| 社会保障和就业支出 | 万元 | 364179 | 30.6 |
| 卫生健康支出 | 万元 | 205753 | 31.5 |
| 节能环保支出 | 万元 | 104988 | 192.9 |
| 城乡社区支出 | 万元 | 390544 | -9.9 |
| 2、金融 | | | |
| 金融机构人民币存款余额 | 万元 | 52521332 | 12.5 |
| # 住户存款 | 万元 | 25663073 | 14.1 |
| 非金融企业存款 | 万元 | 12671092 | 8.4 |
| 财政性存款 | 万元 | 3118809 | 0.3 |
| 非银行业金融机构存款 | 万元 | 2711393 | 52.8 |
| 金融机构人民币贷款余额 | 万元 | 63588923 | 8.3 |
| # 短期贷款 | 万元 | 10382845 | -7.2 |
| 中长期贷款 | 万元 | 46507148 | 12.1 |
| 票据融资 | 万元 | 6672808 | 11.3 |

| | 8月 | 1-8月 | 1-8月同比增长% |
|---------------|-------|-------|-----------|
| 六、物价与人民生活(%) | | | |
| 居民消费价格指数(CPI) | 102.2 | 102.1 | 2.1 |
| 服务项目价格指数 | 100.8 | 101.0 | 1.0 |
| 消费品价格指数 | 103.0 | 102.7 | 2.7 |
| # 食品烟酒 | 103.7 | 102.3 | 2.3 |
| 衣着 | 98.7 | 98.8 | -1.2 |
| 居住 | 100.0 | 100.1 | 0.1 |
| 生活用品及服务 | 101.5 | 101.7 | 1.7 |
| 交通和通信 | 107.0 | 107.9 | 7.9 |
| 教育文化和娱乐 | 99.9 | 101.1 | 1.1 |
| 医疗保健 | 101.8 | 101.9 | 1.9 |
| 其他用品和服务 | 100.2 | 100.0 | 0.0 |
| 商品零售价格指数 | 102.4 | 102.5 | 2.5 |

全区、五地市暨各县（市）区综合统计信息月报

| 地级市、县（市）区 | 规模以上工业增加值 |
|-----------------|-------------------|
| | 1-8月同比增长% |
| 一、全区、五地市 | |
| 全区 | 9.2 |
| 银川市 | 11.0 |
| 石嘴山市 | 4.0 |
| 吴忠市 | 9.3 |
| 固原市 | 10.6 |
| 中卫市 | 12.9 |
| 二、各县（市）区 | |
| 兴庆区 | -8.6 |
| 金凤区 | -2.4 |
| 西夏区 | 15.3 |
| 永宁县 | -3.7 |
| 贺兰县 | 8.3 |
| 灵武市 | 11.6 |
| 地级市、县（市）区 | 单位工业增加值能耗同比增减 (%) |
| | 1-8月同比增长% |
| 一、全区、五地市 | |
| 全区 | -3.8 |
| 银川市 | -3.9 |
| 石嘴山市 | 1.0 |
| 吴忠市 | 1.2 |
| 固原市 | -6.7 |
| 中卫市 | -16.6 |
| 二、各县（市）区 | |
| 兴庆区 | 7.4 |
| 金凤区 | -5.8 |
| 西夏区 | 1.9 |
| 永宁县 | -12.7 |
| 贺兰县 | -9.9 |
| 灵武市 | -4.5 |

| 地级市、县（市）区 | 固定资产投资 |
|-----------------|-------------------|
| | 1-8月同比增长% |
| 一、全区、五地市 | |
| 全区 | 11.1 |
| 银川市 | 7.0 |
| 石嘴山市 | 21.1 |
| 吴忠市 | 12.6 |
| 固原市 | 24.4 |
| 中卫市 | 6.0 |
| 二、各县（市）区 | |
| 兴庆区 | 5.8 |
| 金凤区 | -14.0 |
| 西夏区 | 27.1 |
| 永宁县 | 24.4 |
| 贺兰县 | -9.9 |
| 灵武市 | 23.0 |
| 地级市、县（市）区 | 单位工业增加值能耗同比增减 (%) |
| | 1-8月同比增长% |
| 一、全区、五地市 | |
| 全区 | -3.8 |
| 银川市 | -3.9 |
| 石嘴山市 | 1.0 |
| 吴忠市 | 1.2 |
| 固原市 | -6.7 |
| 中卫市 | -16.6 |
| 二、各县（市）区 | |
| 兴庆区 | 7.4 |
| 金凤区 | -5.8 |
| 西夏区 | 1.9 |
| 永宁县 | -12.7 |
| 贺兰县 | -9.9 |
| 灵武市 | -4.5 |

| 地级市、县(市)区 | 规模以上工业能耗同比增减(%) | |
|-----------------|-----------------|------|
| | 1-8月同比增长% | |
| 一、全区、五地市 | | |
| 全区 | 5.0 | |
| 银川市 | 6.7 | |
| 石嘴山市 | 5.1 | |
| 吴忠市 | 10.6 | |
| 固原市 | 3.2 | |
| 中卫市 | -5.9 | |
| 二、各县(市)区 | | |
| 兴庆区 | -1.8 | |
| 金凤区 | -8.0 | |
| 西夏区 | 17.5 | |
| 永宁县 | -15.9 | |
| 贺兰县 | -2.4 | |
| 灵武市 | 6.6 | |
| 地级市、县(市)区 | 一般公共预算收入(亿元) | |
| | 1-8月 | 同比±% |
| 一、全区、五地市 | | |
| 全区 | 317.09 | 1.8 |
| 银川市 | 117.24 | 0.8 |
| 石嘴山市 | 17.74 | 5.1 |
| 吴忠市 | 25.35 | 3.9 |
| 固原市 | 10.95 | -1.5 |
| 中卫市 | 16.31 | -4.6 |
| 二、各县(市)区 | | |
| 兴庆区 | 6.12 | 1.4 |
| 金凤区 | 5.53 | 2.7 |
| 西夏区 | 2.88 | -6.3 |
| 永宁县 | 7.64 | 10.4 |
| 贺兰县 | 9.81 | -2.4 |
| 灵武市 | 31.78 | 31.3 |