

· 银川月度 ·

# 经济指标手册

JING JI ZHI BIAO SHOU CE

2020.5



银川市统计局  
国家统计局银川调查队 编

## 月度经济指标手册

2020年1-5月

银川市统计局 编  
国家统计局银川调查队

# 说 明

1、本册资料仅供内部参考使用。统计口径凡未标注的,均为“地区”口径,含三区(兴庆区、西夏区、金凤区)、两县(永宁、贺兰)和一市(灵武市),包括行政区划内中央、自治区属在银单位。

2、本月报中工业增加值增速为价格指数缩减后增速。

3、金融机构存、贷款增长速度是与上年同期相比。

4、物价指数本月数是以上年同月为100,累计比是以上年同期为100。

## 独家专访宁吉喆：数据质量是统计工作生命线

习近平总书记今年3月在决战决胜脱贫攻坚座谈会上的讲话中指出：“国家要组织开展脱贫攻坚普查，对各地脱贫攻坚成效进行全面检验。”如何开展脱贫攻坚普查，为党中央适时宣布打赢脱贫攻坚战、全面建成小康社会提供数据支撑，确保经得起历史和人民检验？怎样杜绝统计数据造假现象？

近日，《央广会客厅》邀请的嘉宾是：国家统计局局长、党组书记宁吉喆，阐释：统计数据质量是生命线。

**关键词“人口普查”**

**问：关于国家的第七次全国人口普查，您觉得和以往相比，有什么不同？**

宁吉喆：第七次全国人口普查是我们国家进入中国特色社会主义新时代以后的一次重大的国情国力调查。人口普查的目的就是要把人口的规模、结构、素质、分布摸清楚。今年全国人口普查的时点是11月1日零点，是下半年。

今年以来遇到的困难就是突发的新冠肺炎疫情，在这种情况下各地克服困难，运用一些新的方式开展了试点。自从今年开展这项工作以来，全国人口普查领导小组办公室跟各地办公室的联系，就是通过视频、各种电子媒介、新媒体，有的是通过电话，有的是通过传统的文件，这就是人口普查在疫情下网络办公的体现。另外这次人口普查全部采用了数据录入的方式，配置专门的PAD，就是电子采集终端，这样做可以把入户调查对象的资料第一时间全部以电子方式传送到集中的节点。

**问：怎样配合普查员的工作？**

宁吉喆：事先普查员或者普查指导员以多种方式通知被普查对象，首先要验明身份，普查员和普查指导员是有统一的证件的。然后，要开门相接，因为不仅是为国家普查，普查的结果最后也对我们每个老百姓、每个被普查对象有用，既为大家，也为个人和每个家庭，所以希望大家能够迎接接待，如实地反映自己家庭的人口状况，也在此预先感谢大家。

**关键词“脱贫攻坚普查”**

**问：为什么选在今年进行国家脱贫攻坚的普查？**

宁吉喆：脱贫攻坚战是三大攻坚战之首，也是我们全面建成小康社会最重要的标志。根据国家统计局全国农村贫困监测调查，2019年末，全国农村贫困人口551万人，比上年末减少1109万人。在这种情况下，脱贫攻坚要坚定不移的按照党中央的要求，在今年如期完成。但是要全面摸



清脱贫攻坚的情况，还是要用行之有效的普查方式。所以普查就是对脱贫攻坚的一次全面检验。

我们全国（832个）国家级贫困县，最近有几个相当于国家贫困县的地方宣布脱贫，所以要对已经脱贫的这些地方要进行普查。还有今年最难啃的硬骨头，要在今年的二三季度攻坚克难，把农民贫困的问题解决掉，最后的时点就是12月31日。最重要的就是要查脱贫的标准是不是达到了“两不愁，三保障”，要把它查清楚。

#### 问:什么时间开始进行全国范围的脱贫攻坚普查?

宁吉喆:分两批。第一批就是已经实现脱贫的地方，在9月份完成登记。十八大以来，特别是这两年打响三年脱贫攻坚战以来，(脱贫攻坚取得明显的成果)这些作为第一批，然后剩下的那一批就到12月31日后登记，分两步全部查清楚，汇总起来要到明年初了。

#### 关键词“扩大内需”

#### 问:除了消费券，政府还在组织什么样的举措来刺激消费?

宁吉喆:消费是消费者自主的事情，政府只能是创造环境，给予必要的政策。消费首先取决于居民个人的消费能力，而消费能力则取决于收入。所以复工复产就是要优先保障老百姓的就业，要促进老百姓通过就业得到正常的收入或者是增加收入。

#### 关键词“热点回应”

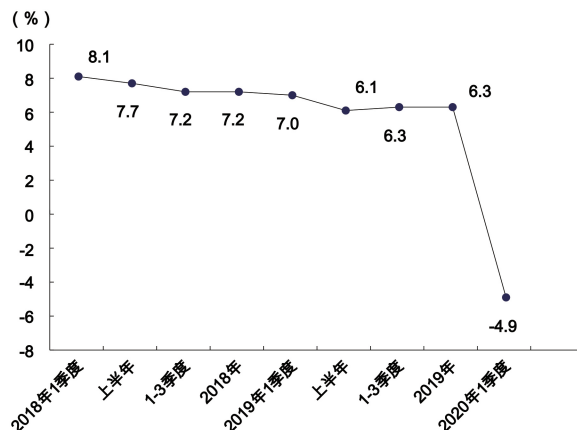
#### 问:统计体制改革目前遇到的最大难点是什么?

宁吉喆:工作的重点就是要适应形势变化，形势变化在带来机遇的同时，还带来挑战，这个挑战来自体制机制不完善，挑战来自统计工作水平和能力还跟不上时代变化，挑战还来自我们方法制度不健全。首先还是要完善统计体制，统计体制包括统计调查的体制、包括统计分析的体制、还包括统计监督的体制。十九大对完善统计体制提出了要求，十九届四中全会又对发挥统计监督职能作用提出了要求，所以改革的重点就是要把三个方面的体制都完善起来。

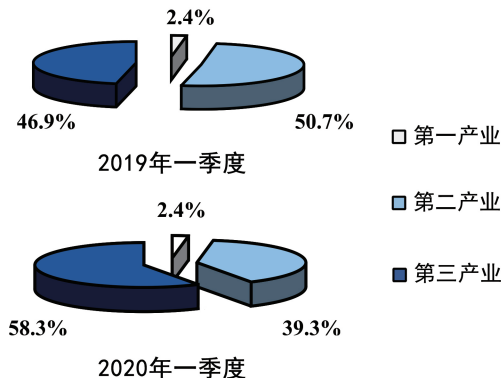
今年尤其是要重视把统计监督体制机制建起来，中央纪委国家监委也很重视这项工作，因为整个国家机关的监督是他们牵头的，统计监督作为其中的一个重要组成部分，我们要把四中全会关于健全体制机制制度的要求落实到统计部门来，加强监督，提高数据质量，这是一个方面。还有一个就是深化统计核算制度改革，从今年起地区生产总值已经是全国统一核算。

(来源：中央广电总台中国之声)

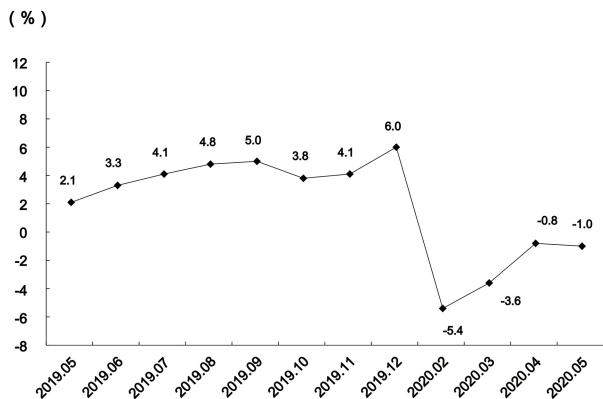
## 地区生产总值增速



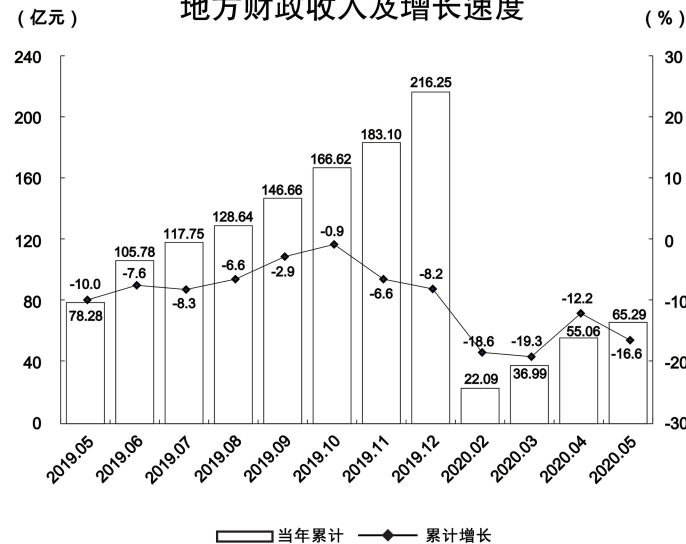
## 三次产业构成



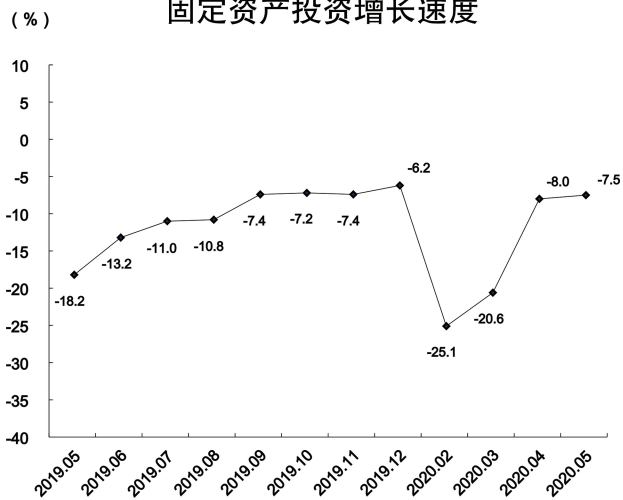
### 规模以上工业增加值增长速度



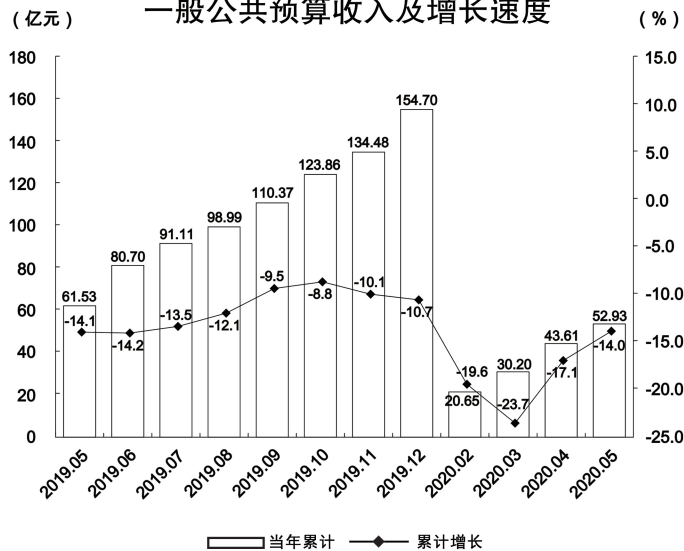
### 地方财政收入及增长速度

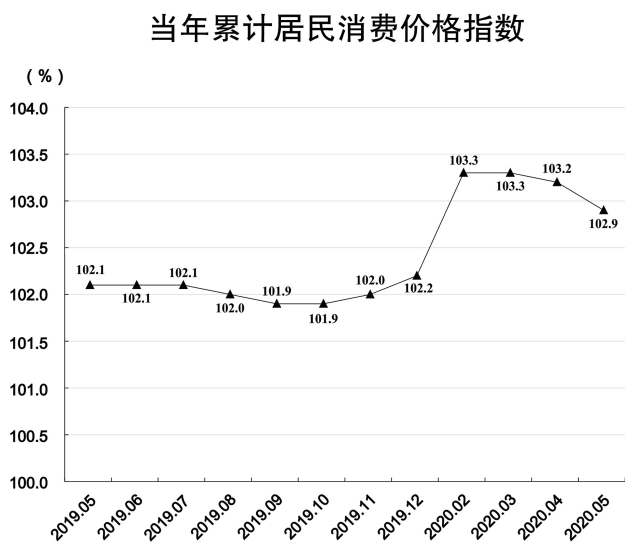
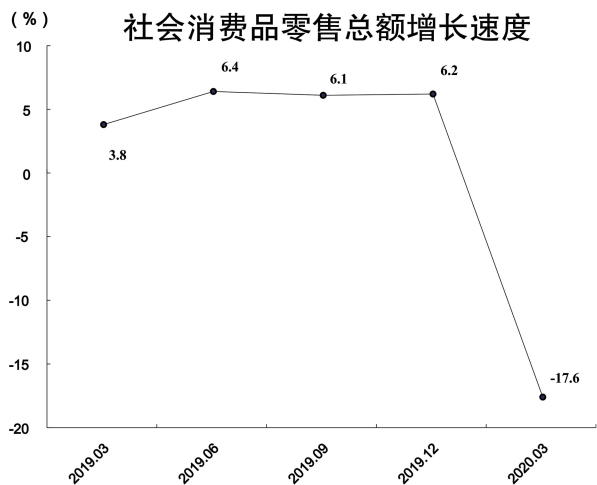


### 固定资产投资增长速度



### 一般公共预算收入及增长速度





	1-5月同比增长%
<b>一、工业</b>	
1、规模以上工业增加值	-1.0
# 大中型工业企业	
小型工业企业	
# 国有控股企业	-2.4
(1)按轻重工业分	
轻工业	-9.7
重工业	-0.3
(2)按经济类型分	
国有企业	42.7
股份制企业	-5.8
外商及港澳台投资企业	16.8
其他经济类型企业	3.4
(3)按主要行业分	
煤炭采选业	-19.1
农副食品加工业	-4.6
食品制造业	1.7
酒、饮料和精制茶制造业	-23.6
纺织业	-58.7
纺织服装、服饰业	-40.2

	1-5月同比增长%		
石油、煤炭及其他燃料加工业			-12.3
化学原料及化学制品制造业			11.0
医药制造业			-4.2
非金属矿物制品业			3.6
有色金属冶炼及压延加工业			12.1
通用设备制造业			-11.9
电气机械和器材制造业			1.7倍
电力、热力的生产和供应业			13.2
2、规模以上工业企业效益	单位	1-4月	同比增长%
企业单位数	个	356	0.0
# 亏损企业数	个	159	3.9
企业亏损面	%	44.7	上升1.7个百分点
应收帐款	万元	3540409	32.6
资产总额	万元	47759893	7.0
负债总额	万元	30565505	4.6
亏损企业亏损额	万元	186519	43.6
产成品	万元	796947	6.0
营业收入	万元	6852150	-3.7
营业成本	万元	5544575	0.5
利润总额	万元	276725	-31.5

	单位	1-5月	同比增长%
3、规模以上产销率	%	97.2	-1.1
4、主要工业产品产量			
大米	万吨	6.09	-13.1
饲料	万吨	18.50	30.6
乳制品	万吨	13.72	5.0
味精（谷氨酸钠）	万吨	10.07	26.3
饮料酒	万千升	7.80	-15.6
纱	万吨	1.36	-60.3
服装	万件	23.65	-43.1
农用化学肥料	万吨	19.49	87.8
单晶硅	万千克	1855.90	11.5
化学药品原药	万吨	0.95	-24.6
水泥	万吨	137.89	-4.7
原铝（电解铝）	万吨	23.23	2.0
金属切削机床	台	615	-5.5
变压器	万千伏安	451.93	40.7
低压开关板	面	6521	-10.7

	单位	1-5月	同比增长%
<b>二、能源</b>			
1、规模以上工业能耗	万吨标准煤	1499.33	1.3
2、六大高耗能行业耗能	万吨标准煤	1393.16	0.8
化学原料及化学制品制造业	万吨标准煤	849.64	9.2
有色金属冶炼及压延业	万吨标准煤	100.83	4.0
非金属矿物制品业	万吨标准煤	17.62	3.1
黑色金属冶炼及压延加工业	万吨标准煤	0.66	-86.1
石油、煤炭及其他燃料加工业	万吨标准煤	329.71	-16.7
电力热力的生产和供应业	万吨标准煤	94.70	5.4
3、主要能源产品消耗量			
工业生产电力消费	亿千瓦时	131.40	3.1
4、主要能源产品产量			
发电量	亿千瓦时	378.79	11.7
#火力发电量	亿千瓦时	354.49	12.3
风力发电量	亿千瓦时	11.07	-4.3
太阳能发电量	亿千瓦时	14.06	11.2
焦炭	万吨	189.19	-1.6

	单位	1-5月	同比增长%
<b>三、固定资产投资</b>			
固定资产投资	万元	-	-7.5
房地产开发投资	万元	769722	9.5
#住宅	万元	533346	18.7
办公楼	万元	7823	-35.6
商业营业用房	万元	110224	18.5
其他	万元	118329	-20.1
商品房施工面积	万平方米	3414.67	5.9
#住宅	万平方米	2140.64	8.1
商品房竣工面积	万平方米	63.28	-45.8
#住宅	万平方米	46.74	-22.1
商品房销售面积	万平方米	203.70	2.3
#住宅	万平方米	186.21	7.1
商品房销售额	万元	1431487	16.8
#住宅	万元	1308092	24.0



	1-5月	同比增长%
<b>四、内贸（万元）</b>		
限额以上贸易业零售额	1214908	-13.5
# 批发零售业	1188586	-12.7
# 粮油、食品类	220794	29.3
烟酒类	30502	-8.4
服装、鞋帽、针纺织品类	60713	-35.5
金银珠宝类	21970	-42.6
日用品类	31508	-18.9
家用电器和音像器材类	38757	-36.1
中西药品类	32676	8.7
文化办公用品类	4374	-39.7
石油及制品类	313949	-11.4
汽车类	361972	-19.6
# 住宿和餐饮业	26322	-39.3
# 餐费收入	25851	-39.2

	1-5月	同比增长%
<b>五、财政、金融（万元）</b>		
<b>1、财政</b>		
地方财政收入	652858	-16.6
# 一般公共预算收入	529281	-14.0
# 税收收入	394273	-13.7
增值税	161652	-13.7
企业所得税	40210	-12.5
个人所得税	12897	-15.6
城市维护建设税	40680	-3.6
房产税	28160	-10.1
印花税	13500	-9.8
城镇土地使用税	20846	-16.6
土地增值税	16733	11.1
车船税	12564	14.1
耕地占用税	4113	-50.0
契税	40349	-29.5
环境保护税	2449	-14.9
# 非税收入	135008	-14.8
# 政府性基金收入	123577	-26.2
市区地方财政收入	424948	-22.3

	1-5月	同比增长%
地方财政支出（万元）	1384881	-22.9
一般公共预算支出	1214295	-24.4
#一般公共服务支出	107275	4.8
公共安全支出	42166	-4.7
教育支出	116451	3.2
科学技术支出	10348	-38.6
社会保障和就业支出	118404	3.4
医疗卫生与计划生育支出	115554	15.0
节能环保支出	34397	-15.1
城乡社区支出	238568	-57.3
市区地方财政支出	862034	-23.7
2、金融（万元）		
金融机构人民币存款余额	42766651	7.8
#住户存款	19630982	12.6
非金融企业存款	11415764	0.1
财政性存款	2418047	34.9
非银行业金融机构存款	1520347	17.0
金融机构人民币贷款余额	53511596	6.8
#短期贷款	10977394	9.1
中长期贷款	37055979	6.7
票据融资	5456640	3.2

	5月	1-5月	1-5月同比增长%
六、物价与人民生活（%）			
居民消费价格指数(CPI)	101.8	102.9	2.9
服务项目价格指数	101.9	101.8	1.8
消费品价格指数	101.7	103.4	3.4
#食品烟酒	104.2	108.0	8.0
衣着	102.6	101.4	1.4
居住	103.0	102.3	2.3
生活用品及服务	99.9	100.3	0.3
交通和通信	94.9	97.0	-3.0
教育文化和娱乐	102.1	101.2	1.2
医疗保健	100.4	100.0	0.0
其他用品和服务	99.7	101.1	1.1
商品零售价格指数	100.0	101.2	1.2
工业生产者出厂价格总指数(PPI)	99.7	97.4	-2.6
生产资料	99.8	96.8	-3.2
生活资料	99.5	101.4	1.4
工业生产者购进价格总指数(IPI)	98.4	91.9	-8.1

全国省会城市综合统计信息月报(2020年1-4月)

城市名称	规模以上工业增加值(亿元)
	1-4月同比增长%
<b>一、西部省会城市</b>	
银川市	-0.8
兰州市	-6.5
西宁市	-5.6
西安市	3.4
乌鲁木齐市	5.9
南宁市	-1.0
成都市	0.7
贵阳市	-2.6
昆明市	-5.5
呼和浩特市	4.9
<b>二、其他省会城市</b>	
长春市	-9.5
长沙市	
福州市	-1.4
广州市	-13.9
哈尔滨市	-10.5
海口市	-7.0
杭州市	-5.2
合肥市	-3.9
济南市	0.7
南昌市	-3.2
南京市	2.4
沈阳市	-16.6
石家庄市	-4.1
太原市	-6.6
武汉市	-29.4
郑州市	-5.6

城市名称	固定资产投资额(亿元)
	1-4月同比增长%
<b>一、西部省会城市</b>	
银川市	-8.0
兰州市	-5.7
西宁市	-15.1
西安市	5.8
乌鲁木齐市	4.8
南宁市	-3.8
成都市	0.1
贵阳市	-8.70
昆明市	-11.3
呼和浩特市	-40.2
<b>二、其他省会城市</b>	
长春市	-22.6
长沙市	
福州市	-3.5
广州市	-4.4
哈尔滨市	-4.9
海口市	13.1
杭州市	-0.3
合肥市	-14.9
济南市	-1.1
南昌市	2.7
南京市	1.3
沈阳市	-9.0
石家庄市	-19.2
太原市	4.5
武汉市	-67.8
郑州市	-0.6

城市名称	#房地产开发投资额（亿元）	
	1-4月	同比增长%
<b>一、西部省会城市</b>		
银川市	47.84	6.9
兰州市		
西宁市		
西安市		0.6
乌鲁木齐市		-14.1
南宁市	254.60	-4.2
成都市		10.2
贵阳市		4.1
昆明市		-2.0
呼和浩特市		1.4
<b>二、其他省会城市</b>		
长春市		1.5
长沙市		
福州市		5.9
广州市		-10.2
哈尔滨市		-14.2
海口市	105.53	-17.8
杭州市		0.7
合肥市		-15.1
济南市	488.30	1.6
南昌市		3.3
南京市	776.30	-6.3
沈阳市	303.39	-7.0
石家庄市		-4.6
太原市		9.0
武汉市		-53.7
郑州市		5.5

城市名称	#工业投资（亿元）
	1-4月同比增长%
<b>一、西部省会城市</b>	
银川市	-5.4
兰州市	
西宁市	-52.7
西安市	49.3
乌鲁木齐市	16.3
南宁市	10.7
成都市	-23.8
贵阳市	2.5
昆明市	-15.4
呼和浩特市	122.7
<b>二、其他省会城市</b>	
长春市	-5.8
长沙市	
福州市	-7.6
广州市	-19.7
哈尔滨市	22.9
海口市	
杭州市	-7.2
合肥市	-14.7
济南市	14.0
南昌市	5.5
南京市	4.3
沈阳市	-32.9
石家庄市	-32.6
太原市	7.1
武汉市	-82.2
郑州市	19.8

城市名称	限额以上社会消费品零售额（亿元）	
	1-4月	同比增长%
<b>一、西部省会城市</b>		
银川市	92.44	-17.6
兰州市	140.22	-13.7
西宁市	75.47	-21.3
西安市	627.27	-17.4
乌鲁木齐市		
南宁市		
成都市		
贵阳市		-1.2
昆明市		
呼和浩特市		
<b>二、其他省会城市</b>		
长春市		-23.0
长沙市		
福州市		
广州市		
哈尔滨市		-28.3
海口市	232.91	-20.8
杭州市		
合肥市	511.49	-7.4
济南市	380.80	-17.7
南昌市	334.22	-8.0
南京市		
沈阳市	432.99	-22.9
石家庄市	213.30	-25.2
太原市	206.50	-28.2
武汉市	683.95	-39.7
郑州市	551.82	-15.3

城市名称	一般公共预算收入（亿元）	
	1-4月	同比增长%
<b>一、西部省会城市</b>		
银川市	43.61	-17.1
兰州市	63.77	-24.7
西宁市	33.22	-9.4
西安市	253.31	-11.5
乌鲁木齐市	108.80	-6.7
南宁市	132.97	0.2
成都市	448.90	-16.2
贵阳市	133.37	-8.2
昆明市	223.96	0.2
呼和浩特市	59.51	-9.7
<b>二、其他省会城市</b>		
长春市	135.00	-18.5
长沙市		
福州市	227.52	-9.2
广州市	537.53	-8.6
哈尔滨市	103.00	-26.8
海口市	46.43	-29.0
杭州市	832.00	-3.1
合肥市	259.20	-14.5
济南市	349.60	2.4
南昌市	181.95	-2.6
南京市	588.66	-5.7
沈阳市	229.63	-13.6
石家庄市	207.10	-0.5
太原市	122.12	-20.7
武汉市	377.66	-44.0
郑州市	406.02	-6.8



城市名称	一般公共预算支出(亿元)	
	1-4月	同比增长%
<b>一、西部省会城市</b>		
银川市	94.06	-29.1
兰州市	120.68	-6.4
西宁市	78.36	-3.7
西安市	350.99	-5.1
乌鲁木齐市	190.50	-4.2
南宁市	239.92	8.7
成都市	648.00	3.4
贵阳市	186.35	10.2
昆明市	269.19	-6.3
呼和浩特市	69.20	-41.1
<b>二、其他省会城市</b>		
长春市	292.70	4.9
长沙市		
福州市	270.39	-9.6
广州市	860.10	6.1
哈尔滨市	342.70	-7.6
海口市	64.81	-6.8
杭州市	662.00	-0.2
合肥市	363.69	-8.7
济南市	314.80	5.3
南昌市	230.00	-12.2
南京市	607.71	5.4
沈阳市	328.13	7.8
石家庄市	323.90	3.4
太原市	179.08	-9.5
武汉市	719.84	1.3
郑州市	415.98	-13.3

城市名称	金融机构人民币存款余额(亿元)	
	1-4月	比年初增长%
<b>一、西部省会城市</b>		
银川市	4233.44	5.5
兰州市		
西宁市	4165.60	4.0
西安市	24133.58	
乌鲁木齐市	9301.40	4.9
南宁市	11397.11	9.9
成都市	39783.00	
贵阳市	12117.14	2.7
昆明市	15467.00	7.6
呼和浩特市	6013.88	2.3
<b>二、其他省会城市</b>		
长春市	13304.50	5.6
长沙市		
福州市	960.13	6.3
广州市	60494.66	6.7
哈尔滨市	12667.80	4.4
海口市		
杭州市		
合肥市	17451.17	
济南市	19818.80	8.3
南昌市		
南京市	37319.04	7.8
沈阳市	18277.59	-2.2
石家庄市	15681.31	
太原市	13079.32	3.3
武汉市	28265.20	
郑州市	24145.46	3.4

城市名称	居民消费价格指数(%)	
	1-4月	同比增长%
<b>一、西部省会城市</b>		
银川市	103.2	3.2
兰州市	102.9	2.9
西宁市	104.0	4.0
西安市	103.6	3.6
乌鲁木齐市	102.0	2.0
南宁市	104.5	4.5
成都市	104.8	4.8
贵阳市		
昆明市	104.9	4.9
呼和浩特市	103.8	3.8
<b>二、其他省会城市</b>		
长春市	103.9	3.9
长沙市		
福州市		
广州市	104.0	4.0
哈尔滨市	104.0	4.0
海口市	104.4	4.4
杭州市	104.4	4.4
合肥市		
济南市	104.5	4.5
南昌市	104.2	4.2
南京市	104.2	4.2
沈阳市	105.0	5.0
石家庄市	103.9	3.9
太原市	104.3	4.3
武汉市	105.7	5.7
郑州市	104.6	4.6

## 开展第七次全国人口普查的重大意义

定期开展人口普查，是《中华人民共和国统计法》和《全国人口普查条例》的明确规定。第七次全国人口普查是在中国特色社会主义进入新时代开展的一次重大国情国力调查，具有重要而深远的意义。

开展第七次全国人口普查，是摸清我国人口家底的重要手段。我国已进行过六次人口普查，世界各国也都定期开展人口普查。当前，中国特色社会主义进入新时代，及时开展人口普查，全面查清我国人口数量、结构、分布等方面的最新情况，既是制定和完善未来收入、消费、教育、就业、养老、医疗、社会保障等政策措施的基础，也为教育和医疗机构布局、儿童和老年人服务设施建设、工商业服务网点分布、城乡道路建设等提供决策依据。

开展第七次全国人口普查，是推动经济高质量发展的内在要求。当前，我国经济正处于转变发展方式、优化经济结构、转换增长动力的攻关期。及时查清人口总量、结构和分布这一基本国情，摸清人力资源结构信息，才能够更加准确地把握需求结构、城乡结构、区域结构、产业结构等状况，为推动经济高质量发展，建设现代化经济体系提供强有力的支持。

开展第七次全国人口普查，是完善人口发展战略和政策体系，促进人口长期均衡发展的迫切需要。自2010年第六次全国人口普查以来，我国人口发展的内在动力和外部条件发生了显著改变，出现重要转折性变化，人口总规模增长惯性减弱，劳动年龄人口波动下降，老龄化程度不断加深。开展人口普查，了解人口增长、劳动力供给、流动人口变化情况，摸清老年人口规模，有助于准确分析判断未来我国人口形势，准确把握人口发展变化的新情况、新特征和新趋势，深刻认识这些变化对人口安全和社会经济发展带来的挑战和机遇，对于调整完善人口政策，推动人口结构优化，促进人口素质提升具有重要意义。

## 第七次全国人口普查的对象

这次人口普查对象与第六次全国人口普查的对象相同，是指普查标准时在中华人民共和国境内的自然人以及在中华人民共和国境外但未定居的中国公民，不包括在中华人民共和国境内短期停留的境外人员。

在境内居住的港澳台居民和外国人也属于普查对象，需要进行普查登记。

## 第七次全国人口普查主要内容

这次普查主要调查人口和住户的基本情况，包括姓名、公民身份号码、性别、年龄、民族、受教育程度、行业、职业、迁移流动、婚姻生育、死亡、住房等情况。

为了提高普查数据质量，在这次人口普查中将首次采集普查对象的身份证号码。需要指出的是，公众对采集身份证号码极其敏感，我们将会对身份证号信息进行保密处理，普查全流程加强对公民个人信息的保护，严禁向任何机构、单位、个人泄露公民个人信息。

## 第七次全国人口普查对象 应做好哪些配合工作

人口问题是关乎国家经济、社会发展的基础性问题，人口态势的发展变化影响国家经济社会发展，也与个人和家庭生活息息相关。所以，开展人口基础信息采集意义深远，不仅为国也为家。普查对象应严格按照《中华人民共和国统计法》和《全国人口普查条例》的规定，真实、准确、完整、及时地提供人口普查所需的资料，如实回答相关问题，不提供虚假信息，不隐瞒、伪造有关情况。希望社会公众能够热情支持人口普查工作，积极配合普查员开展调查。